

COMUNE DI POMARETTO			
SCHEDA	SOMMA URGENZA (Evento 5 settembre 2024)	TIPOLOGIA INTERVENTO	7
		Sottobacino:	0
ORDINANZA N. 17/2024, DEL SINDACO DI POMARETTO, DEL 09 SETTEMBRE 2024: INTERVENTI SULLA ROGGIA BOUT (LOTTO II)			Manutenzione e ripristino di opere di sostegno e di drenaggio superficiale e reti di scolo sui versanti, comprensive di quelle localizzate lungo il sistema viario minore (piste, sentieri, strade agro-silvo-pastorali);
		Sottobacino:	
		Intervento:	
Comune interessato dall'intervento		Comune di Pomaretto	
Soggetto attuatore		Comune di Pomaretto	
Codice		Comune di Pomaretto: Borgata Bout	

Descrizione intervento
<p>I lavori in esame sono localizzati nel punto di formazione della colta detritica che ha generato, durante l'evento alluvionale del 5 settembre 2024, l'intasamento dell'attraversamento della Roggia del Bout nei pressi di Borgata Pons, e la susseguente esondazione che è stata la causa degli allagamenti (acqua e detriti) lungo tutta la via Riccardo Balmas, fino in corrispondenza dell'incrocio con viabilità provinciale.</p> <p>L'opera di somma urgenza, è localizzata alla quota di 725,00 m s.l.m. (WGS84: Lat 44.959730 - Lng 7.180157; ED50: Lat 44.960696 - Lng 7.181251), quale punto di innesto del debris flow, consiste sommariamente in:</p> <ul style="list-style-type: none"> •Diradamento della vegetazione arborea ed arbustiva in corrispondenza delle scarpate della viabilità per 400 mq; •Scavo di fondazione per la realizzazione dell'attraversamento in progetto, della briglia selettiva di imbocco e della scogliera di contenimento (116,60 mc così ripartiti: 33,60 mc per attraversamento, 33 mc per opera di contenimento; 20 mc per la briglia selettiva e 30 mc per la muratura d'imbocco); •Briglia selettiva di imbocco dell'attraversamento realizzata in pietrame e malta cementizia della larghezza di 4,00 m spessore 1,50 m altezza muri d'ala 2,00 metri, con fondazione della larghezza di 2,0 m e spessore di 50 cm, e struttura filtrante realizzata con n. 4 travi HEM 200 (Volume pietrame: 12,00 mc; volume cls di fondazione 5,00 mc; peso acciai di fondazione 400 kg; cassettaure di fondazione: 6,50 mq; peso 4 travi HEM: 412 kg); •Muratura di imbocco dell'attraversamento realizzata in pietrame e malta cementizia della lunghezza di 8,00 m (n. 2 muri d'ala di 4,00 m) spessore 0,90 m altezza muri d'ala 2,00 metri, con fondazione della larghezza di 1,50 m e spessore di 50 cm, e barriera di protezione in acciaio corten -barriera N2 (Volume pietrame: 14,40 mc; volume cls di fondazione 6,00 mc; peso acciai di fondazione 320 kg; cassettaure di fondazione 9,50 mq); •Fornitura e posa in opera di tubi autoportanti in calcestruzzo vibrocompresso ad alta resistenza, del diametro interno di cm 100 (spessore minimo di cm 11) e della lunghezza di 16,00 metri, per la sostituzione di quelli esistenti, completamente intasati, del diametro interno di 60 cm; •Lungo l'alveo inciso, in sponda sinistra (a valle della scarpata stradale erosa), realizzazione di una palificata di sostegno (lunghezza 30,00, altezza di 1,40 m e larghezza di 1,20 m) ancorate al piano di base con mediante tiranti/micropali (n. 20; lunghezza: 5,00 m), in barre tipo Dywidag (diametro minimo: 32 mm) o aste cave per terreni sciolti (diametro minimo: 38 mm); •A contenimento della scarpata di valle della strada (caratterizzata da un'ampia fessurazione sul ciglio sommitale) muratura in pietrame e malta cementizia della lunghezza di 20,00 m, larghezza apicale 0,8 m, basale 0,0,8 m, altezza 0,9 m (11,52 mc di muratura in pietrame emalta cementizia) poggiante su una fondazione in c.a. dello spessore di 30 cm e della larghezza di 1,10 metri (6,60 mc di cls; acciaio: 330 kg); 6. La nuova muratura sarà vincolata con realizzazione di n. 17 ancoraggi, della lunghezza di 5,00 metri cadauno (posti, su due file, ad interasse di 1,35 m sulla fila), mediante barre DYWIDAG Diametro nominale 32 mm; Tensione snerv. / rottura f0,1k/fpk 950/1.050 [N/mm²]; Sezione trasversale [mm²]: 804; Carico snervamento Fp0,1k [kN] 760; Carico ultimo Fpk [kN] 845, oppure, in caso di perforazione ancoraggi in terreno sciolto, barre auto perforanti acciaio 355 30H Diametro nominale 38 mm spessore 9,25 mm; Sezione trasversale [mm²]: 745; Carico snervamento [kN] 450; Carico ultimo Fpk [kN] 540 (Volume pietrame: 11,52 mc; volume cls di fondazione 6,60 mc; peso acciai di fondazione 330 kg; cassettaure di fondazione 12,66 mq); •In sommità alle opere di contenimento (muratura in pietrame e malta cementizia e muratura d'imbocco), al fine di proteggere il transito lungo la strada, verrà posizionata una barriera di sicurezza stradale (lunghezza complessiva 20,00 m + 8,00 m) in legno trattato ed anima in acciaio passivato tipo Cortain con valore ASI secondo EN 1317 inferiore ad 1. Il manufatto tipo classe N2, di altezza 70 cm fuori terra, avrà piantoni con interasse 2,00 m infissi ad una profondità di 1,30 m e dovrà essere conforme al D.M. LL. PP. 18/02/1992 e s.m.i... •Idrosemina, in corrispondenza delle superfici erose, su un'area di 310 mq. <p>Per quanto riguarda la Deliberazione della Giunta Regionale 26 novembre 2021, n. 10-4161 (D.P.R. 380/2001. Approvazione delle nuove procedure di semplificazione attuative di gestione e controllo delle attività urbanistico-edilizie ai fini della prevenzione del rischio sismico) si ritiene che gli interventi possano rientrare nell' Elenco A2 - Elenco degli interventi "PRIVI DI RILEVANZA" nei riguardi della pubblica incolumità, con riferimento alla lettera c), del comma 1 dell'art 94-bis del D.P.R.380/2001 e alle linee guida di cui al Decreto del Ministero delle Infrastrutture e Trasporti del 30 aprile 2020 e modalità semplificate di deposito della denuncia dei lavori ai sensi dell'art. 93 del D.P.R. 380/2001 ed in particolare al punto <<2.Muri o altre opere di contenimento, con qualsivoglia tipologia costruttiva e materiale strutturale, di altezza massima non superiore a 2,00 m (anche se sormontati da recinzioni leggere di altezza massima 1,00 m) in considerazione della modesta entità della spinta delle terre a cui sono soggette (con inclinazione del terrapieno sull'orizzontale <15°):12. Opere idrauliche minori, quali briglie, pennelli, opere di difesa spondale, etc, di altezza ≤ 3 m dall'estradosso della fondazione; 13. Piccoli attraversamenti, tombinamenti realizzati con manufatti scatolari aventi dimensioni nette interne (larghezza e altezza o diametro in caso di sezioni circolari) < 2,50 m.>>.</p> <p>Inoltre, poiché l'intervento ricade in ZONA BOSCATI, si rileva che per la richiesta di autorizzazione ai sensi del D. Lgs 42/2004, si dovrà far riferimento al Decreto del Presidente della Repubblica 13 febbraio 2017, n. 31 (Regolamento recante individuazione degli interventi esclusi dall'autorizzazione paesaggistica o sottoposti a procedura autorizzatoria semplificata).</p>

Codice	Descrizione	U.M.	Euro	Quant	Ha	Importo	
18.A05.B10	Scavo a sezione obbligata per la realizzazione di trincee, anche in fasi successive, in terreni di qualunque natura e consistenza, asciutti, bagnati melmosi, o in presenza di acqua, esclusa la sola roccia da mina, ma compresi i conglomerati naturali, i trovanti rocciosi o relitti di demolizioni, compreso la sbadacchiatura degli scavi, l'agguagliamento delle pareti scavate, il reinterro, il carico, trasporto e scarico in rilevato od in rifiuto per la parte eccedente il reinterro ed ogni altro onere per scavi						
18.A05.B10.005	sino alla profondità di m 2 sotto il piano di sbancamento e sotto il piano orizzontale passante dal punto più basso del piano campagna	m³	12,39 €	116,60		1.444,67 €	
18.A05.B20	Sovrapprezzo per scavo a sezione obbligata, ma in roccia da mina o con trovanti superiori a m³ 1,00 compreso l'onere della riduzione del materiale di risulta alle pezzature prescritte per il riempimento, il carico, trasporto e scarico del pietrame utilizzabile che rimarrà di proprietà dell'Amministrazione per il suo reimpiego sui lavori od accatastamento nelle località scelte dalla Direzione dei Lavori						
18.A05.B20.005	Sovrapprezzo per scavo a sezione obbligata, ma in roccia da mina o per trovanti superiori a m³ 1,00 compreso l'onere della riduzione del materiale di risulta alle pezzature prescritte per il riempimento, il carico, trasporto e scarico del pietrame utilizzabile che rimarrà di proprietà dell'Amministrazione per il suo reimpiego sui lavori od accatastamento nelle località scelte dalla Direzione dei Lavori	m³	25,66 €	12,00		307,92 €	
18.A55.A15	Realizzazione di un inerbimento su di una superficie piana o inclinata mediante la tecnica dell'idrosemina, consistente nell'aspersione di una miscela formata da acqua, miscuglio di sementi di specie erbacee selezionate e idonee al sito, concime organico, collanti e sostanze miglioratrici del terreno; il tutto distribuito in un'unica soluzione con macchine irroratrici a pressione (idrosemiatrici), compresa l'eventuale ripetizione dell'operazione ai fini della completa copertura del terreno (da verificare con l'ausilio di coloranti nella miscela), esclusa solo la preparazione del piano di						
18.A55.A15.005	per superfici inferiori a m² 1.000	m²	2,60 €	310,00		806,00 €	
01.P03	MATERIALI DI FIUME E DI CAVA						
01.P03.A10.030	pietrisco	m³	25,60 €	40,00		1.024,00 €	
01.A01.B90	Riempimento degli scavi in genere, eseguito con qualsiasi materiale, compresa la costipazione ogni 30 cm di spessore, esclusa la fornitura del materiale						

01.A01.B90.010	Eseguito con idonei mezzi meccanici.	m ³	8,00 €	100,00		800,00 €	
18.A65.A10	Eliminazione di superfici boschive degradate, anche costituenti le fasce di vegetazione spondale, in funzione selvicolturale e di riequilibrio ecosistemico, comprendente tutte le opere di decespugliamento ed il taglio delle piante in esubero, nonché di quelle morte, malate o malvenienti secondo le indicazioni della D. L., successiva raccolta ed accatastamento dei materiali di risulta, sramatura, cernita ed allontanamento dei materiali non utilizzabili e loro trasporto ad impianto di						
18.A65.A10.005	sotto i 1.000 m ²	m ²	0,93 €	400,00		372,00 €	
18.A90.A31	Fornitura e posa in opera di barriere di sicurezza stradale in acciaio passivato tipo Cor-ten. Tipo bordo laterale su rilevato.						
18.A90.A31.005	CLASSE N2	m	85,77 €	28,00		2.401,56 €	
18.A90.A41	Fornitura e posa in opera di gruppo terminale curvo o retto per barriera in acciaio passivato tipo Cor-ten.						
18.A90.A41.005	CLASSE N2	cad	364,52 €	4,00		1.458,08 €	
01.A04.B20	Calcestruzzo a prestazione garantita, in accordo alla UNI EN 206-1, per strutture di fondazione (plinti, cordoli, pali, travi rovesce, paratie, platee) e muri interrati a contatto con terreni non aggressivi, classe di esposizione ambientale xc2 (UNI 11104), classe di consistenza al getto S4, Dmax aggregati 32 mm, Cl 0.4; fornitura a piè d'opera, escluso ogni altro onere: per plinti con altezza < 1.5 m, platee di fondazione e muri di spessore < 80 cm.						
01.A04.B20.005	Classe di resistenza a compressione minima C25/30	m ³	€ 132,67	17,60		2.334,99 €	
01.A04.C00	Getto in opera di calcestruzzo cementizio eseguito a mano						
01.A04.C00.005	In struttura di fondazione	m ³	€ 89,20	17,60		1.569,92 €	
01.A04.F10	Acciaio per calcestruzzo armato ordinario, laminato a caldo, classe tecnica B450C, saldabile ad alta duttilità, in accordo alla UNI EN 10080 e conforme al D.M. 17/01/2018, disposto in opera secondo gli schemi di esecuzione del progettista strutturista, compreso gli oneri per la sagomatura, la legatura e le eventuali saldature per giunzioni e lo sfrido						
01.A04.F10.005	In barre ad aderenza migliorata ottenute nei diametri da 6 mm a 50 mm	kg	€ 1,87	1050		1.963,50 €	
01.A04.H10	Casserature per strutture in conglomerato cementizio semplice od armato quali muri di sostegno, muri di						
01.A04.H10.005	In legname di qualunque forma	m ²	€ 38,52	28,66		1.103,98 €	

01.A21.A46	Provvista sul luogo d'impiego di misto granulare stabilizzato a cemento per ripristini o risanamenti, confezionato con inerti provenienti dalla frantumazione di idonee rocce e grossi ciottoli la cui curva granulometrica sia collocata all'interno del fuso anas 1981, premiscelato con idoneo impasto con aggiunta di kg 50 al m ³ di cemento tipo 325, di kg 75 al m ³ di filler e con resistenza a compressione a 7 giorni compresa tra 25 e 45 kg /cm ² la miscela degli inerti dovrà avere una perdita percentuale in peso alla prova Los Angeles inferiore o uguale a 30 - successiva stesa anche a mano per la formazione di strato regolare secondo le indicazioni della D.L., compresi gli eventuali ricarichi durante la cilindratura ed ogni altro intervento per regolarizzare la sagoma dello strato - la densità in sito dovrà essere uguale o maggiore al 97% di quella ottima determinata in laboratorio (a.a.s.h.o. modificata)						
01.A21.A46.005	Per ogni m ³ dato in opera costipato, esclusa la compattazione	m ³	€ 87,41	10,00			874,10 €
01.A21.A50	Compattazione con rullo pesante o vibrante dello strato di fondazione in misto granulare anidro o altri materiali						
01.A21.A50.005	Per spessore finito superiore a 30 cm	m ²	€ 2,14	75,00			160,50 €
01.A18.A30	Profilati dell'altezza di almeno cm 10 forniti con una ripresa di antiruggine						
01.A18.A30.005	In ferro a doppio T (putrelle)	kg	€ 3,23	492,00			1.589,16 €
01.A18.A40	Posa in opera di profilati in ferro dell'altezza di almeno cm 10						
01.A18.A40.005	A doppio T	kg	€ 4,21	492,00			2.071,32 €
18.A25.A05	Formazione di muratura in pietrame per manufatti di qualsiasi tipo, forme e dimensioni, impostata a partire da						
18.A25.A05.005	con pietrame fornito dall'Impresa e malta cementizia dosata al ql 4,00 di cemento tipo 325 per m ³ di sabbia, realizzata a corsi regolari ed a mosaico regolare	m ³	€ 262,48	37,92			9.953,24 €
18.A80.A40	Realizzazione di una palificata di sostegno a due pareti composta da correnti e traversi scortecciati di legno idoneo e durabile di larice, castagno o quercia, di diametro minimo 20 - 25 cm, fra loro fissati con chiodi, staffe e caviglie, ancorata al piano di base con piloti in acciaio ad aderenza migliorata (diametro minimo mm 32); inserimento progressivo, durante la realizzazione dell'opera, di talee di specie arbustive e/o arboree ad elevata capacità vegetativa e capaci di emettere radici avventizie dal fusto posate contigue in ogni strato e di piante, riempimento a strati con materiale ghiaio - terroso proveniente dagli scavi e/o riportato, previa miscelazione: compreso lo scavo di fondazione, la fornitura, il trasporto del legname a piè d'opera, il taglio, l'allestimento, la costruzione della struttura, la fornitura e la messa a dimora del materiale vegetale (minimo 100 talee e 5 piantine radicate al m ²), il riempimento; compreso ogni altro onere						
18.A80.A40.005	...	m ³	€ 179,27	50,40			9.035,21 €

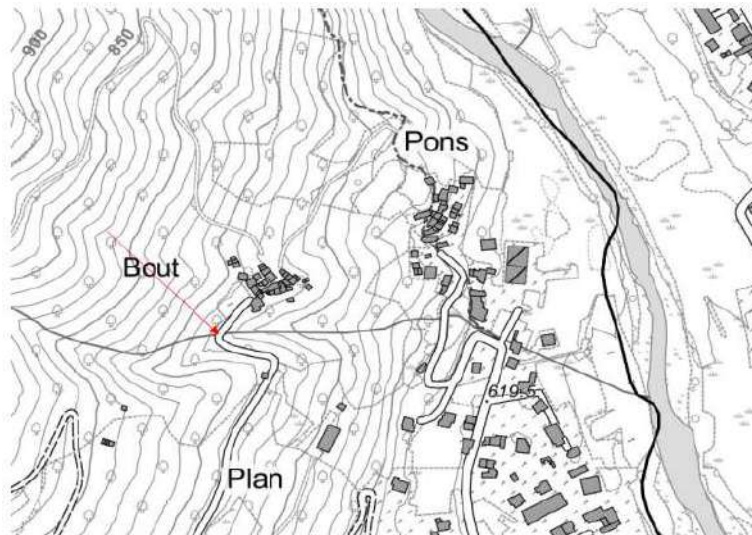
18.A20.B15	Esecuzione di tiranti in barre tipo Dywidag mediante perforazione a roto - percussione con batteria perforante diametro 90 - 140 mm attraverso murature e terreni di qualsiasi natura e consistenza, compresa l'iniezione cementizia fino ad un massimo di due volte il volume teorico risultante dalla perforazione, compresa altresì la fornitura e posa dell'armatura, delle piastre d'ancoraggio delle testate, dadi di bloccaggio nonché la messa in tensione finale esclusa la formazione dei ponteggi ed il rivestimento, ove necessario, dei tiranti:						
18.A20.B15.005	per tiranti capaci di 30 t	m	€ 89,39	185,00		16.537,15 €	
08.A30.G03	Provvista e posa in opera di tubi autoportanti in calcestruzzo vibrocompresso ad alta resistenza, con piano di appoggio, muniti di giunto a bicchiere con anello di tenuta in gomma, aventi una resistenza minima di 1.00 kN per ogni cm di diametro interno e per ogni m di lunghezza valutata con prova eseguita in laboratorio, a secco, con carico distribuito lungo la generatrice superiore del volto, compreso il carico e lo scarico a pie' d'opera, la loro discesa nella trincea e quanto altro necessario per dare l'opera perfettamente ultimata a regola d'arte						
08.A30.G03.030	del diametro interno di cm 100 e dello spessore minimo di cm 11	m	€ 203,74	16,00		3.259,84 €	
						59.067,15 €	
SICUREZZA							
28.A05.E05	RECINZIONE perimetrale di protezione in rete estrusa in polietilene ad alta densità HDPE peso 240 g/m2, di vari colori a maglia ovoidale, resistente ai raggi ultravioletti, indeformabile, fornita e posta in opera mediante appositi paletti di sostegno in ferro zincato fissati nel terreno a distanza di 1 m. Sono compresi: l'uso per la durata dei lavori; il tondo di ferro, l'infissione nel terreno per almeno 70 cm dello stesso; le tre legature per ognuno; il filo zincato posto alla base, in mezz'ora ed in sommità, passato sulle maglie della rete al fine di garantirne, nel tempo, la stabilità e la funzione; la manutenzione per tutto il periodo di durata dei lavori, sostituendo, o riparando le parti non più idonee; lo smantellamento, l'accatastamento e l'allontanamento a fine opera.						
28.A05.E05.015	altezza 1,80 m	m	7,22 €	30		216,03 €	

28.A05.D25	BAGNO CHIMICO PORTATILE per cantieri edili, in materiale plastico, con superfici interne ed esterne facilmente lavabili, con funzionamento non elettrico, dotato di un WC alla turca ed un lavabo, completo di serbatoio di raccolta delle acque nere della capacità di almeno 200 l, di serbatoio di accumulo dell'acqua per il lavabo e per lo scarico della capacità di almeno 50 l, e di connessioni idrauliche acque chiare e scure. Dimensioni orientative 120 x 120 x 240 cm. Il WC dovrà avere una copertura costituita da materiale che permetta una corretta illuminazione interna, senza dover predisporre un impianto elettrico. Compreso trasporto, montaggio, smontaggio, preparazione della base e manutenzione espostamento durante le lavorazioni.					
28.A05.D25.005	nolo primo mese o frazione di mese	cad.	234,87 €	1		234,87 €
28.A20.A05	CARTELLONISTICA di segnalazione conforme alla normativa vigente, di qualsiasi genere, per prevenzione incendi ed infortuni. Posa e nolo per una durata massima di 2 anni.					
28.A20.A05.015	di dimensione grande (fino a 70x70 cm)	cad	13,43 €			
	cartello di cantiere	1	13,43 €	2		26,86 €
28.A35.A05	Riunioni, comunicazioni, presenza di personale a sovrintendere l'uso comune, predisposizione specifica di elaborati progettuali e/o relazioni etc...					
28.A35.A05.005	...	cad	30,00 €			
	riunioni di coordinamento		30,00 €	1		30,00 €
28.A05.E45	TRANSENNA smontabile con traversa in lamiera sciolata, rifrangente a righe bianco-rosso e cavalletti pieghevoli, di altezza e sviluppo indicativo 120 cm					
28.A05.E45.005	trasporto, posa in opera, successiva rimozione e nolo fino a 1 mese	m	4,35 €	8		34,80 €
28.A10.D05	ELMETTO DI PROTEZIONE in polietilene alta densità, conforme alla norma UNI EN 397 e ai requisiti di sicurezza stabiliti dalla direttiva europea 89/686/CEE allegato II, con regolazione automatica posteriore e apposito sistema di bloccaggio automatico alla nuca. Dotato di fascia parasudore in spugna sintetica e 4 punti d'aggancio per occhiali e cuffie.					
28.A10.D05.005	per l'utilizzo definitivo delle fasi di lavorazioni, elmetti	cad	5,46 €			
		2	5,46 €			10,92 €
28.A10.D15	GUANTI DI PROTEZIONE:					
28.A10.D15.005	contro le aggressioni meccaniche, conforme alla norma	cad	12,04 €			
	guanti conformi	2	12,04 €			24,08 €
28.A10.D15.035	resistente al taglio, conforme alla norma UNI EN 1082-1, cadauno	cad	95,42 €			
	guanti conformi	2	95,42 €			190,84 €
						768,40 €

PREVISIONE TEMPORALE	
ATTO	DATA
Approvazione SCHEDA	IMMEDIATA
Inizio lavori entro il	IMMEDIATI
Fine lavori e rendicontazione entro il	30 GIORNI

COMUNE DI POMARETTO			
QUADRO ECONOMICO			
A	IMPORTO COMPLESSIVO DEI LAVORI		€ 59.835,55
A1	Importo lavori		€ 59.067,15
A2	Importo oneri per la sicurezza		€ 768,40
B	SOMME A DISPOSIZIONE DELL'AMMINISTRAZIONE		€ 22.164,45
B1	Spese tecniche e relazioni specialistiche (10 % di A.; riducibili a 5% di A. qualora non sia necessaria la produzione di alcuna relazione specialistica ed elaborato grafico)	10%	€ 5.983,55
B2	IVA 22% sull'importo dei lavori		€ 13.163,82
B3	Oneri previdenziali su Spese tecniche e relazioni specialistiche	4%	€ 239,34
B4	IVA 22% su spese tecniche 22%	22%	€ 1.369,04
B5	Incentivo R.U.P.	0%	€ 0,00
B6	Imprevisti e Arrotondamenti		€ 92,31
	TOTALE SCHEDA		€ 82.000,00

LOCALIZZAZIONE SITO INTERVENTO SU CARTOGRAFIA BDTR



DOCUMENTAZIONE FOTOGRAFICA



Pinerolo 11 settembre 2024

Dott. For. Paolo CLAPIER (FIRMATO DIGITALMENTE)